

# 地下防水

ハynesシート



昭和シェル石油(株)グループ

**昭石化工株式会社**

<http://www.shosekikako.co.jp>

- 本 社  
〒135-8074 東京都港区台場2-3-2 (台場フロンティアビル11階) TEL.(03)5531-7063
- 首都圏オフィス  
〒135-8074 東京都港区台場2-3-2 (台場フロンティアビル11階) TEL.(03)5531-7066
- 仙台オフィス  
〒981-3133 仙台市泉区和泉中央1-22-2 (高保巻番館) TEL.(022)771-1040
- 中部オフィス  
〒460-0002 名古屋市中区丸の内1-17-19 (キリックス丸の内ビル) TEL.(052)231-6568
- 近畿オフィス  
〒550-0014 大阪市西区北堀江1-3-20 (ANNEX GIZA 601号室) TEL.(06)6541-9016
- 広島オフィス  
〒732-0045 広島市東区曙4-4-8 (曙センタービル) TEL.(082)261-2657
- 福岡オフィス  
〒812-0029 福岡市博多区古門戸町9-12 (古門戸ミツヤマビル) TEL.(092)291-0008



昭和シェル石油(株)グループ

**昭石化工株式会社**

# 地下防水の重要性

## ■都市機能の土台を支えるハイネス地下防水

都市の機能は、地下鉄、共同溝、地下街、地下道、立体交差などに見られるように、その発展はめざましくより一層、重要性が増してきています。

地下構造物の防水技術もその環境に対応できるよう、防水、遮水性能はむろんのこと劣化防止、耐久性、

さらには施工性、経済性、安全性など、材料面とあわせて厳しい条件が求められています。

昭石化工の土木防水は、この分野での多様な条件を克服し、数々の実績を重ねております。



■用途：共同溝、地下道、地下駐車場、地下街、地下鉄、その他■



前列左より ハイネスシートW32 (0.5m×10m) ハイネスゾールAE ハイネスゾール土木用 ハイネスシール ハイネスシール  
後列左より ハイネスシートW32 (1m×10m) ハイネスシートSS32 (1m×10m)

# ハイネス

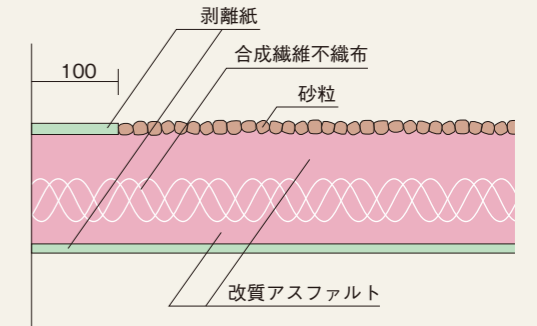
●改質アスファルト常温工法

## ハイネスシートSS32

特殊合成繊維不織布を基材として、これに粘性の高い改質アスファルトを含浸積層し、表面を鉱物質細砂で仕上げ裏面を剥離紙で保護した、自己粘着型の常温工法用材料です。

●荷姿  
厚さ3.2mm 巾1m×長さ10m

ハイネスシートSS32

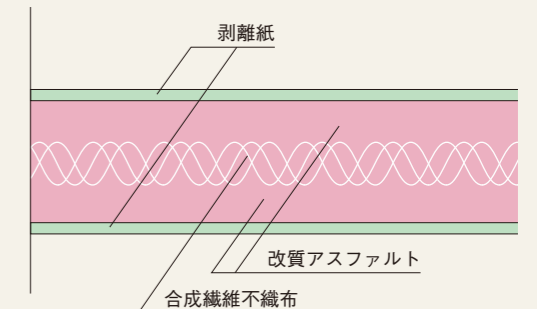


## ハイネスシートW32

合成繊維不織布を基材として、これに改質アスファルトを積層し、剥離紙で保護した両面自己粘着型シートです。

●荷姿  
厚さ3.2mm 巾1m×長さ10m

ハイネスシートW32



## ■副資材

品名	成分	荷姿	適用
ハイネスゾール土木用	溶剤系プライマー	16.5kg/缶	下地処理用
ハイネスゾールAE	水性プライマー	18kg/缶	下地処理用
PEクロス	ソフトロン防水プロテクター	1×50m/巻 (6mm)	防水層保護材
ハイネスシール	ゴムアスファルトシール材	330cc・22kg/缶	防水末端処理材
ハイネスボード	アスファルト成型板	1m×1m×10mm	保護板

# 内防水式外防水工法 (先やり工法)

## 仕様例

施工箇所	工程	1	2	3
底部・頂部		アスファルトプライマー	ハイネスシートSS32	_____
側部		ハイネスボード(釘打ち)	アスファルトプライマー	ハイネスシートSS32

※コーナー部はハイネスシートW32の増張りとなります。 ※アスファルトプライマーは必要に応じて水性プライマーに置き換えることができます。

### 施工時の注意事項

- 底部、頂部のコンクリートは突起のないように平滑に仕上げる。
- 均しコンクリート打設後は地下水、雨水の流入防止に配慮する。
- 側部ハイネスボードの取り付けは不陸のないように仕上げる。
- 保護材またはコンクリートの打設時、防水層に損傷を与えないこと。

## 施工要領

### 側部防水

#### 1. ハイネスボードの釘止め

#### 2. アスファルトプライマーの塗布

#### 3. 底部コーナー部の増張り

ハイネスシート W32 (500mm) を底部・側部へ 250mm ずつ張り分ける。

#### 4. 側部・頂部コーナー部の増張り

ハイネスシート W32 (500mm) を頂部・側部へ 250mm ずつ張り分ける。  
ただし、上半分 (250mm) は剥離紙を頂部施工時まで残して仮止めする。

#### 5. ハイネスシート SS32 の張り付け

シートの重ね巾は長手、巾方向とも 100mm とし、状況によりバーナーであぶりながら圧着する。



### 底部防水

#### 1. 下地突起物の除去、清掃

#### 2. アスファルトプライマーの塗布

#### 3. ハイネスシート SS32 の張り付け

シートの重ね巾は長手、巾方向とも 100mm とし、状況によりバーナーであぶりながら圧着する。



### 頂部防水

#### 1. 下地突起物の除去、清掃

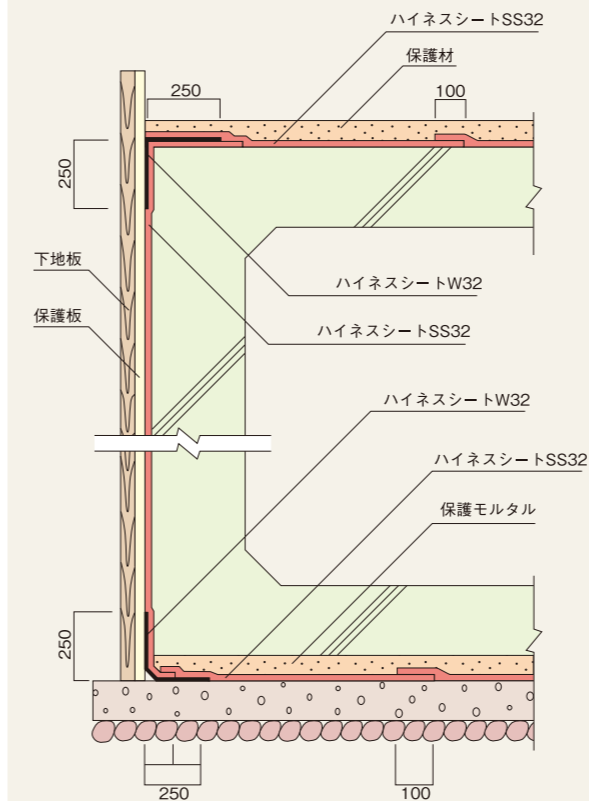
#### 2. アスファルトプライマーの塗布

#### 3. ハイネスシート SS32 の張り付け

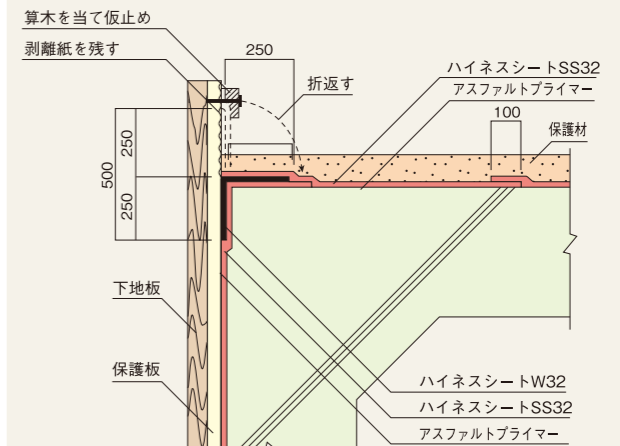
側部施工時に残しておいた増張りハイネスシート W32 (250mm) を頂部へ折り返して張り付けたのち、ハイネスシート SS32 を張り付ける。  
ただし、シートの重ね巾は長手、巾方向とも 100mm とし、状況によりバーナーであぶりながら圧着する。



### 内防水式外防水工法



### 頂部施工納まり図



人工地盤



地下構造物

# 外防水工法 (後やり工法)

## 仕様例

施工箇所	工程	1	2	3
底部・頂部		アスファルトプライマー	ハynesシートSS32	_____
側部		アスファルトプライマー	ハynesシートSS32	PEクロス (保護材)

※コーナー部はハynesシートW32の増張りとします。※アスファルトプライマーは必要に応じて水性プライマーに置き換えることができます。

### 施工時の注意事項

- 余堀の間隔は最低80cm以上確保する。
- 作業用足場の間隔は安全性、作業性を考慮して設置する。
- 防水施工後埋戻しは防水層に損傷を与えないように十分注意する。また、土圧による防水層のずれ落ちのないように注意する。

## 施工要領

### 底部防水

- 1.下地突起物の除去、清掃
- 2.アスファルトプライマーの塗布
- 3.底部コーナー部の増張り

ハynes W32 (500mm) を底部へ250mm張り付け、側部は立ち上がりの型枠板上で仮止めし、型枠側の剥離紙はそのまま残す。

- 4.ハynesシートSS32の張り付け

シートの重ね巾は長手、巾方向とも100mmとし、状況によりバーナーであぶりながら圧着する。



### 側部防水

- 1.アスファルトプライマーの塗布
- 2.側部・頂部コーナー部の増張り

ハynesシートW32 (500mm) を頂部・側部へ250mmずつ張り分ける。ただし、頂部に張り付けた表面の剥離紙は残しておく。

- 3.ハynesシートSS32の張り付け

シートの重ね巾は長手、巾方向とも100mmとし、状況によりバーナーであぶりながら圧着する。

- 4.PEクロスの張り付け



### 頂部防水

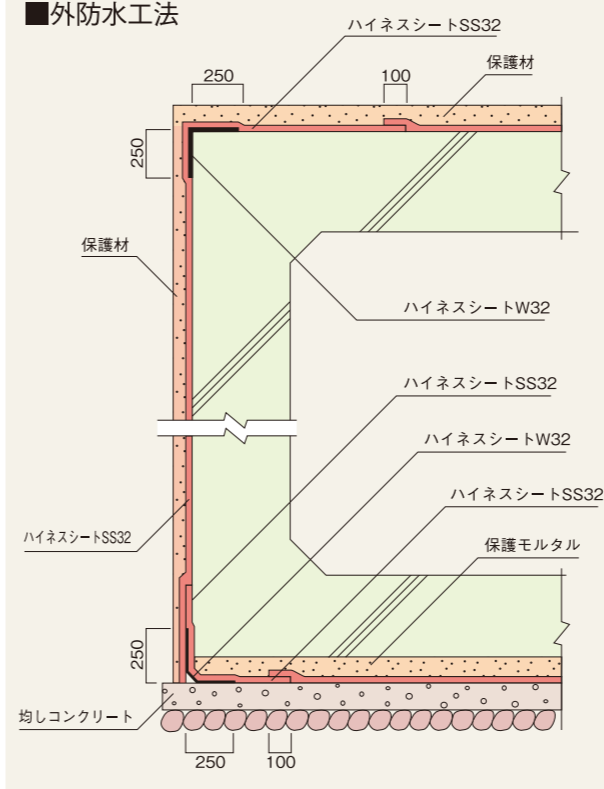
- 1.下地突起物の除去、清掃
- 2.アスファルトプライマーの塗布
- 3.ハynesシートSS32の張り付け

側部施工時に残しておいた増張りハynesシートW32 (250mm) の表面の剥離紙を剥し頂部に張り付けたのち、ハynesシートSS32を張り付ける。ただし、シートの重ね巾は長手、巾方向とも100mmとし、状況によりバーナーであぶりながら圧着する。

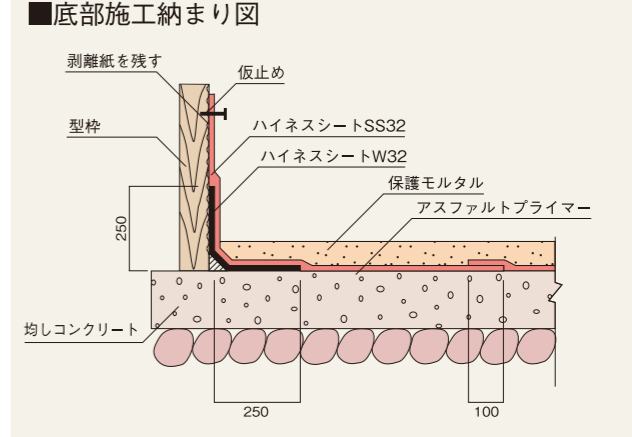
- 4.PEクロスの張り付け



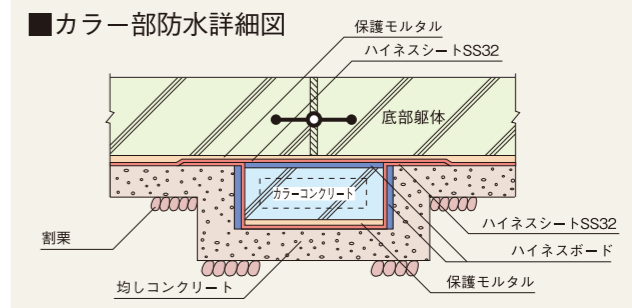
### ■外防水工法



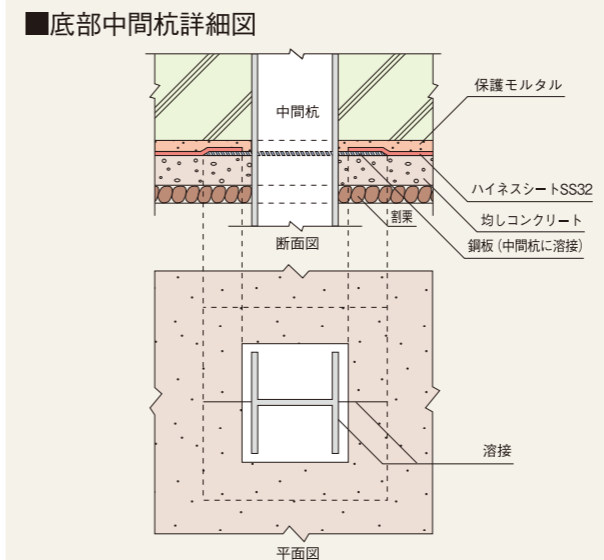
### ■底部施工納まり図



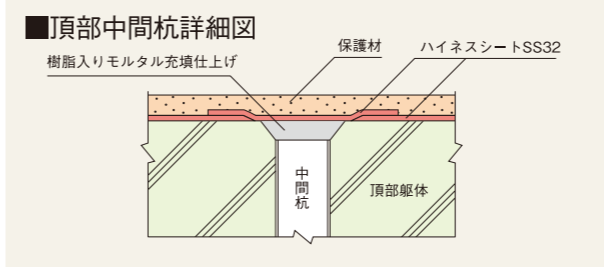
### ■カラ一部防水詳細図



### ■底部中間杭詳細図



### ■頂部中間杭詳細図



地下駐車場



共同溝